

# KIKAIYA

## TOOLS PRO SHOP KIKAIYA

### トラックタイヤドーリー600kg

# 取扱説明書

【品番】 TD-2

この度は、KIKAIYA「トラックタイヤドーリー600kg」をお買い上げいただき誠にありがとうございます。

- \* この取扱説明書は、商品の正しい使い方やメンテナンス方法、使用上の注意について記載しております。
- \* 本書を最後まで必ずお読みいただき、商品を正しく取り付し、お使いください。
- \* 本書が必要になったとき、すぐ利用できるように大切に保管してください。



**コバヤシデンソー株式会社**

〒720-0843 広島県福山市赤坂町赤坂 1415-3  
(MAIL) info@kikaiya.com

## ■ 調査及び修理をご依頼の前に

\* 故障とお考えの前に、弊社までご相談ください。

組立て上の誤りや、改造による故障及び損傷した場合は修理対応できませんのでご注意ください。

\* 調査を依頼される際の送料は、お客様のご負担となりますのであらかじめご了承ください。

## ■ 開封時

開封したらすぐに中身を確認してください。

付属品の欠品、破損等がございましたらすぐに販売店にご連絡ください。

※商品は到着しましたら7日以内に必ず開封して中身をご確認ください。

## ■ 注意事項

- 能力以上の作業は行わず、使用方法に沿って正しくご使用ください。
- 本来の使用法以外の目的での使用、改造はしないでください。
- 使用前にナットやボルトがしっかり締まっているか確認してください。
- ナットやボルトは規定のものを使用してください。粗悪品、代替品の使用は控えてください。
- 必ず整理整頓された水平な堅いコンクリートの上で使用し、不安定な場所での使用は行わないでください。
- タイヤを持ち上げる前にキャスターがしっかり地面についているか必ず確認してください。
- 本品はタイヤホイール専用です。車両を持ち上げる事は出来ません。
- 本品を使用する際は必ずジャッキとスタンドを併用してください。
- 子供を近づけないでください。また子供に本品の操作をさせないでください。
- きちんとした服装で手や指を清潔にして作業してください。だぶだぶの衣服やネックレスなどの装身具、長い髪は、本品に巻き込まれる恐れがあるので着用しないでください。
- 常に足元もしっかりさせ、バランスを保つようにしてください。無理な姿勢で作業をしないでください。
- 体調が優れない時や、飲酒、その他薬を服用している時のご使用はお控えください。注意散漫により事故・怪我をする恐れがあります。

## ■仕様

最大能力		600kg
タイヤ受けローラー (目安)	長さ	635mm
	リフトストローク	210mm
	間隔	640mm～530mm(最下位時～最上昇時)
ジャッキ (目安)	本体最下位寸法(全長)	225mm
	ストローク	120mm
重量		70kg

## ■使用方法

車両のジャッキアップ、タイヤの取り外しは必ず整理整頓された水平な堅いコンクリートの上で行ってください。  
本品と車軸を水平に保つことでタイヤの取り外しが容易になります。

### 【タイヤを外す時】

1. 車両が固定されている事を確認して車両をジャッキアップしてください。
2. タイヤ受けローラーを一番下まで下げた状態でタイヤに本品を差し込んでください。
3. 安全補助用チェーンをタイヤにぴったりと取り付けてください。(締め付け過ぎないでください。)
4. 角度調節機の回転ハンドルを時計回りに回し、本品と車軸を水平にしてください。
5. ジャッキアップ用レバーを油圧ジャッキに差し込み、ポンピングしてタイヤをジャッキアップしてください。
6. 安全に注意してタイヤを車体から取り外してください。
7. ゆっくりと本品を車両から引き出してください。

### 【タイヤを装着する時】

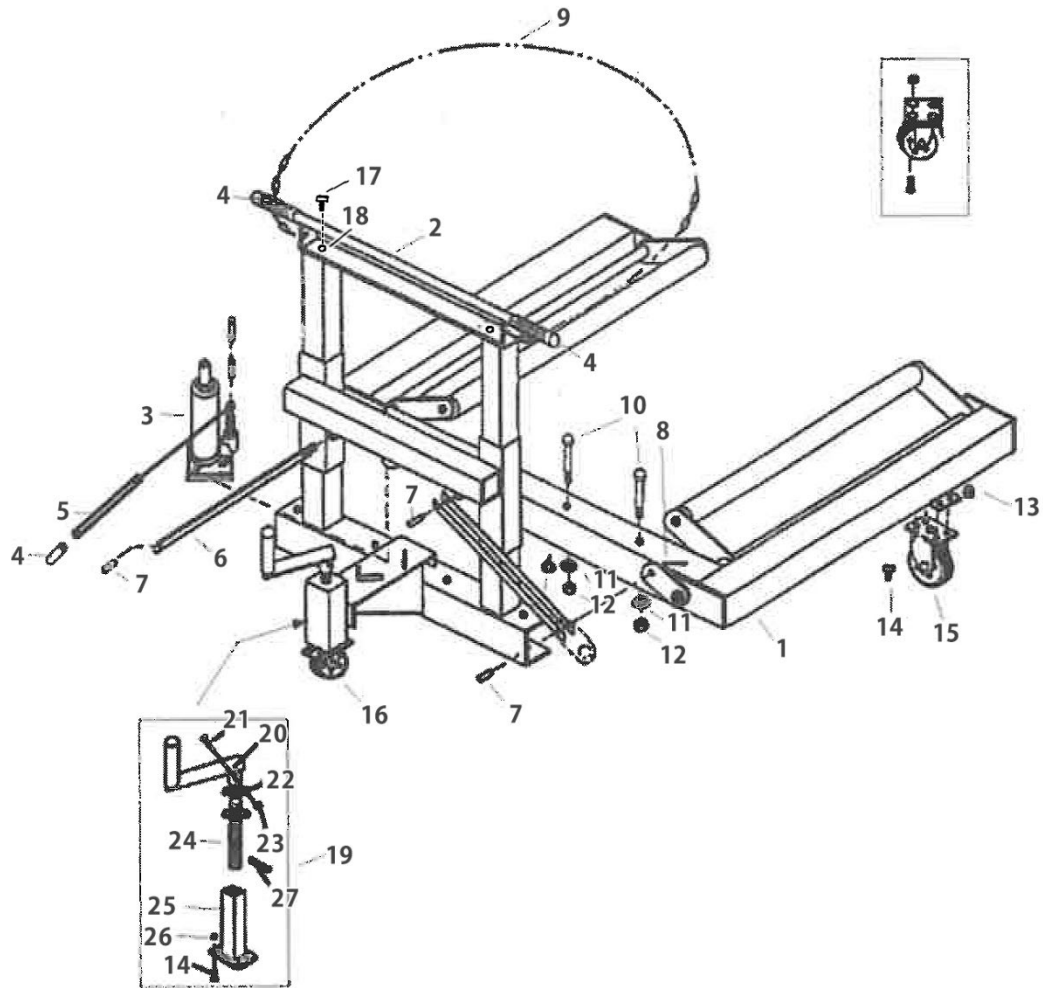
1. タイヤを本品に乗せ、安全補助用チェーンを取り付けてください。
2. 本品を車両に差し込んでください。
3. 安全に注意して車体にタイヤを装着してください。

【メモ】タイヤ接触部はタイヤ受けローラーでタイヤを回転させる事も可能です。

4. ゆっくりと本品を車両から引き出してください。

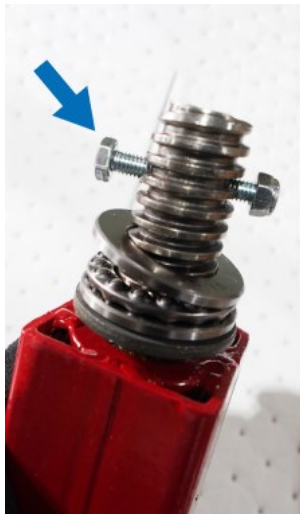
# ■ パーツリスト

番号	名称	個数	番号	名称	個数
1	ベースフレーム	1	15	自在キャスター(タイヤ受けローラー下)	2
2	ハンドルフレーム	1	16	自在キャスター(調節機下)	1
3	ボトルジャッキ	1	17	ボルト M10×25	2
4	ハンドルカバー	1	18	ワッシャー M10	2
5	ハンドル	1	19	角度調節機	1
6	昇降バー	4	20	クランクハンドル	1
7	ボルト M8×35	4	21	ボルト M6×40	1
8	ロックナット M8	4	22	ベアリング	1
9	安全補助用チェーン	1	23	ロックナット M6	1
10	ボルト M12×110	5	24	アクメめじ付きロッド	1
11	ワッシャー M12	10	25	土台	1
12	ナット M12	5	26	ロックナット M8	4
13	スプリングワッシャー M8	8	27	ピン 4×25	1
14	ボルト M8×16	12			



## ■組立て手順 ※一部写真が現物と異なる場合がございます

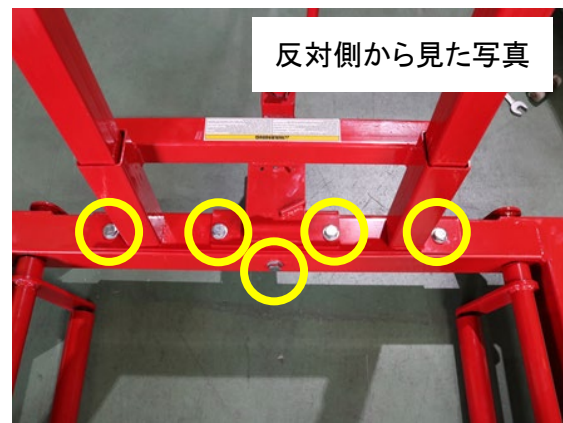
### ① ハンドルを取り付けます



①

- 1.土台(25)についているピン(27)を一度取り外す。
- 2.ポンプ台に(25)を差し込み、クランクハンドル(20)を設置。  
※差し込む際はキャスター(プレート)の向きに注意／画像参照
- 3.最初に取り外したピン(27)で固定する。

### ② ポンプ台とハンドルフレーム(2)をベースフレーム(1)に取り付けます



②

#### 【使用部品】

- (10)ボルト M12×110…5 個
- (11)ワッシャー M12…10 個
- (12)ナット M12…5 個

※ワッシャーは両側に必要です

ボトルジャッキ(3)を写真のように置きます

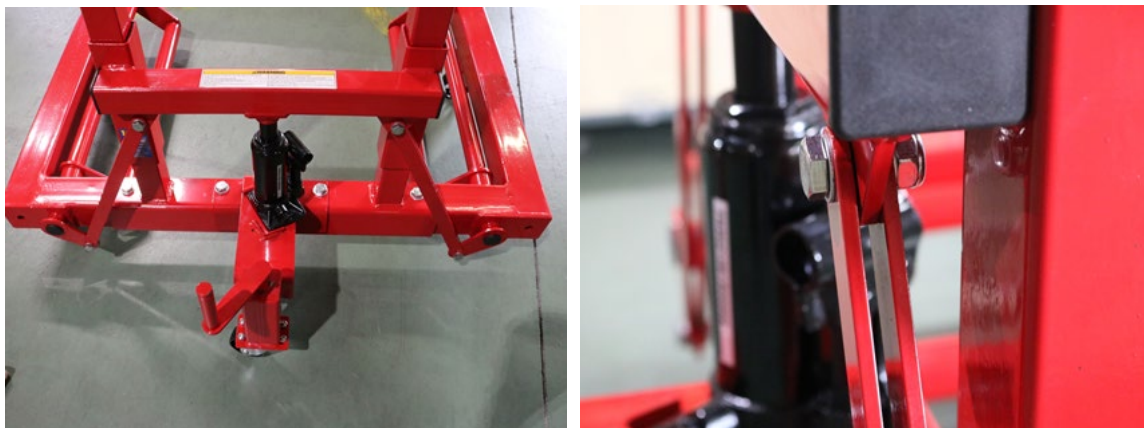
③



昇降バー(6)を写真のように留めます

※摺動部に付き、固く締め付けしないでください

④



【使用部品】

(7)六角ボルト M8×30…4個

(8)ロックナット M8…4個



⑤

ハンドル(2)を取り付けます  
※切り欠きの向きにご注意ください



【使用部品】

(17)ボルト M10×25…2 個

(18)ワッシャー M10…2 個

⑥

安全補助用チェーン(9)をハンドルフレーム(2)の上部の切りこみに引っ掛けてください



チェーンでタイヤを挟み込んで固定することができます